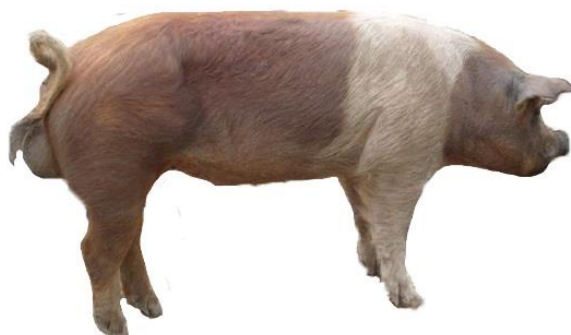


Wyniki oceny wartości użytkowej knurów mieszańców ras duroc i hampshire



Knury mieszańce ras duroc i hampshire to świnię o średniej wielkości, śródtułowie krótkie, nogi mocne, charakteryzuje się mocną konstytucją, szerokim grzbietem oraz rozbudowaną partią zadu, z długimi sięgającymi stawu skokowego szynkami.

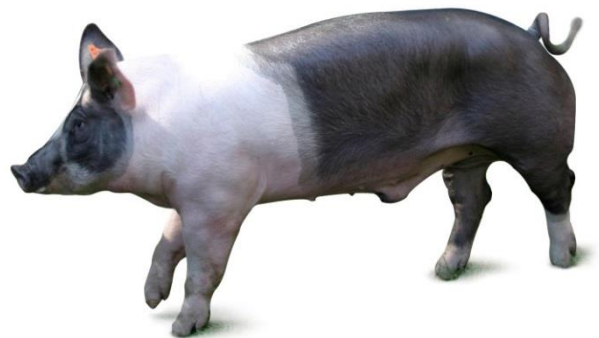
Szczegóły pokroju:

- głowa – średniej wielkości o wklęsłym profilu i lekko załamany ryju, uszy krótkie, dość szerokie, pochylone ku przodowi
- szyja – krótka, mocno umięśniona, bez przetłuszczenia i bez wyraźnego podgardla
- klatka piersiowa – pojemna, dobrze wysklepiona
- łopatka – silnie umięśniona, dobrze związana z tułowiem
- grzbiet – długi, szeroki, mocny, lekko karpiowaty
- szynka – szeroka, głęboka, sięgająca do stawu skokowego
- zad – długi, łagodnie spadzisty, średnio szeroki
- nogi – raczej wysokie, proste, dobrze spionowane, szeroko rozstawione o nieco stromych pęcicach
- szczecina – gruba, średnio długa
- umaszczenie – jednolite cielisto-rude przez mahoniowe do czarnego z występującym białym pasem obejmującym kark, łopatki oraz kończyny przednie.

Tabela 1. Średnie wyniki użytkowości tucznej i rzeźnej knurów mieszańców ras duroc i hampshire ocenionych przyżyciowo w okresie od 1.01.2018 do 31.12.2018 r.

Cecha	Wartość
Liczba ocenionych świń	15
Przyrost dzienny stand. (g)	847
Średnia grubość słoniny stand. (mm)	8,5
Wysokość „oka” polędwicy stand. (mm)	66
Zawartość mięsa w tuszy stand. (%)	62,7
Indeks oceny przyżyciowej (pkt)	140

Wyniki oceny wartości użytkowej knurów mieszańców ras pietrain i hampshire



Knury mieszańce pietrain i hampshire, to świny o średniej wielkości, śródtułowiu dość krótkie, nogi mocne, charakteryzuje się mocną konstytucją, szerokim grzbietem oraz rozbudowaną partią zadu z wydatnymi szynkami, linia grzbietu lekko karpiowata.

Szczegóły pokroju:

- głowa – lekka, średniej wielkości, z lekko załamany ryjem
- uszy – krótkie, dość szerokie, lekko pochylone ku przodowi
- klatka piersiowa – pojemna, dobrze wysklepiona i prawidłowo ożebrowana, łopatka dobrze umięśniona, silnie związana z tułowiem
- grzbiet – długi, szeroki, mocny, lekko karpiowaty
- szynka – szeroka, głęboka, sięgająca do stawu skokowego, mocno wypełniona, przy czym nieprzetłuszczona
- zad – łagodnie spadzisty, szeroki
- nogi – średnio wysokie, proste, dobrze ustawione, szeroko rozstawione
- szczecina – cienka, krótka
- umaszczenie – jednolite czarne z białym pasem obejmującym łopatki i kończyny przednie, głowa czarna, ryj i jego tarcza najczęściej białe

Tabela 1. Średnie wyniki użytkowości tucznej i rzeźnej knurów mieszańców ras hampshire i pietrain ocenionych przyżyciowo w okresie od 1.01.2018 do 31.12.2018 r.

Cecha	Wartość
Liczba ocenionych świń	29
Przyrost dzienny stand. (g)	825
Średnia grubość słoniny stand. (mm)	7,6
Wysokość „oka” polędwicy stand. (mm)	66
Zawartość mięsa w tuszy stand. (%)	63,1
Indeks oceny przyżyciowej (pkt)	139

Wyniki oceny wartości użytkowej knurów mieszańców ras pietrain i duroc



Knury mieszańce ras pietrain i duroc, to świny o średniej wielkości, śródtułowiu dość krótkie, nogi mocne. Charakteryzują się mocną konstytucją, szerokim grzbietem oraz silnie umięśnioną łopatką i mocno rozbudowaną partią zadu z wydatnymi szynkami.

Szczegóły pokroju:

- głowa – lekka, średniej wielkości, z prostym lub lekko załamany ryjem
- uszy – krótkie, dość szerokie, pochylone ku przodowi
- szyja – krótka, mocno umięśniona, bez przetłuszczenia i bez wyraźnego podgardla
- klatka piersiowa – pojemna, dobrze wysklepiona i prawidłowo ożebrowana
- łopatka – silnie umięśniona, dobrze związana z tułowiem
- grzbiet – długi, szeroki, mocny, równy lub lekko karpiowaty
- szynka – szeroka, głęboka, sięgająca do stawu skokowego, mocno wypełniona, przy czym nieprzetłuszczona
- zad – bardzo długi, łagodnie spadzisty, w lędźwiach i pośladkach szeroki
- nogi – średnio wysokie, proste, dobrze ustawione, szeroko rozstawione o nieco stromych pęcicach
- szczecina – cienka, krótka
- umaszczenie – jednolite cielisto-rude do mahoniowego z występującymi nieregularnie czarnymi łatami z ciemnym lub jasnym włosiem.

Tabela 1. Średnie wyniki użytkowości tucznej i rzeźnej knurów mieszańców ras pietrain i duroc ocenionych przyżyciowo w okresie od 1.01.2018 do 31.12.2018 r.

Cecha	Wartość
Liczba ocenionych świń	1 878
Przyrost dzienny stand. (g)	731
Średnia grubość słoniny stand. (mm)	8,2
Wysokość „oka” polędwicy stand. (mm)	63
Zawartość mięsa w tuszy stand. (%)	62,8
Indeks oceny przyżyciowej (pkt)	125

Wyniki oceny wartości użytkowej loszek mieszańców ras wbp i pbz



Loszka mieszańców ras wbp i pbz to świnia duża, długa, średnio szeroka i głęboka, w zadzie szeroka, z dobrze umięśnionymi szynkami.

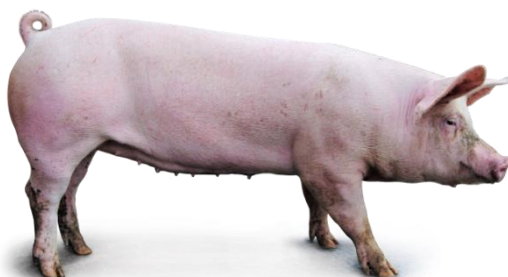
Szczegóły pokroju:

- głowa – lekka, średniej wielkości, o szerokim czole
- uszy – średniej wielkości, od zwisłych po stojące, lekko pochylone do przodu i na boki, szeroko ustawione
- szyja – długa i lekka
- łopatki – płaskie, nieduże, dobrze związane z tułowiem
- klatka piersiowa – średniej głębokości, dobrze wysklepiona i prawidłowo ożebrowana, bez zagłębień za łopatkami
- grzbiet – długi, mocny, równy, lekko łukowaty
- zad – długi, lekko spadzisty
- szynki – szerokie, nisko opuszczone, bez fałd tłuszczowych
- brzuch – o poziomej linii podbrzusza, listwa mleczna długa z co najmniej 12 prawidłowo rozwiniętymi sutkami; dopuszcza się asymetrię 1 sutka, sutki kraterowe są niedopuszczalne
- nogi – mocne, kościste, średnio długie, szeroko rozstawione i proste
- skóra – cienka, bez poprzecznego fałdowania, biała
- szczecina – biała; dopuszcza się występowanie pigmentowanych plam pod warunkiem, że wyrasta z nich szczecina koloru białego.

Tabela 1. Średnie wyniki użytkowości tucznej i rzeźnej loszek mieszańców ras wbp i pbz ocenionych przyżyciowo w okresie od 1.01.2018 do 31.12.2018 r.

Cecha	Wartość
Liczba ocenionych świń	7 321
Przyrost dzienny stand. (g)	651
Średnia grubość słoniny stand. (mm)	10,2
Wysokość „oka” polędwicy stand. (mm)	58
Zawartość mięsa w tuszy stand. (%)	59,6
Indeks oceny przyżyciowej (pkt)	118

Wyniki oceny wartości użytkowej loszek mieszańców ras puławska i wbp



Loszka mieszańców puławska i wbp to świnia średniej wielkości do dużej, szeroka i głęboka, dość długa i wysoko osadzona na dobrze spionowanych kończynach.

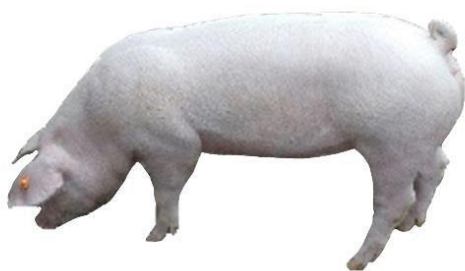
Szczegóły pokroju:

- głowa – nieduża, szeroka w partii czołowej, o profilu lekko wklęsłym, ryj prosty, niezbyt długi, policzki umięśnione; uszy stojące, lekko pochylone do przodu, dopuszcza się uszy lekko zwisające
- szyja – dość krótka, w karku szeroka, bez uwydatnionego podgardla
- łopatki – dobrze przylegające, kłęb szeroki i dobrze związany
- klatka piersiowa – szeroka i głęboka, z silnie wysklepionym ozebrowaniem (beczkowata)
- grzbiet – szeroki, średnio długi, mocny, o linii łukowatej; lędźwie długie, szerokie
- zad – dość długi, szeroki i mocny, dobrze związany z lędźwiami, lekko spadzisty, ogon wysoko osadzony, wyraźnie zaznaczone zewnętrzne narządy płciowe
- szynki – szerokie, dobrze uwypuklone ku tyłowi, sięgające do stawów skokowych, bez fałd tłuszczowych, średniej długości
- brzuch – prosty, listwa mleczna z co najmniej 12 prawidłowo rozwiniętymi sutkami; dopuszcza się asymetrię 1 sutka, sutki kraterowe niedopuszczalne
- nogi – dość długie, o kości względnie cienkiej, lecz mocnej, postawione szeroko i prawidłowo
- skóra – średnio gruba, bez fałdów, o barwie cielisto różowej
- szczecina – biała
- umaszczenie – białe jednolite.

Tabela 1. Średnie wyniki użytkowości tucznej i rzeźnej loszek mieszańców ras puławska i wbp ocenionych przyżyciowo w okresie od 1.01.2018 do 31.12.2018 r.

Cecha	Wartość
Liczba ocenionych świń	76
Przyrost dzienny stand. (g)	597
Średnia grubość słoniny stand. (mm)	11,9
Wysokość „oka” polędwicy stand. (mm)	53
Zawartość mięsa w tuszy stand. (%)	57,1
Indeks oceny przyżyciowej (pkt)	102

Wyniki oceny wartości użytkowej loszek mieszańców ras puławska i pbz



Loszka mieszańców ras puławska i pbz to świnia średniej wielkości, szeroka i głęboka, długa, nisko osadzona na dobrze spionowanych kończynach.

Szczegóły pokroju:

- głowa – nieduża, szeroka w partii czołowej, o profilu lekko wklęsłym, ryj prosty, niezbyt długi, policzki umięśnione; uszy pochylone do przodu, zwisające, czasem opadające na oczy
- szyja – dość długa, w karku szeroka, z uwydatnieniem podgardlem
- łopatki – dobrze przylegające, kłąb szeroki i dobrze związany
- klatka piersiowa – szeroka i głęboka, z wysklepionym ożebrowaniem (lekko beczkowata)
- grzbiet – szeroki, średnio długi, mocny, o linii prostej lędźwie długie, szerokie
- zad – dość długi, szeroki i mocny, dobrze związany z lędźwiami, lekko spadzisty, ogon wysoko osadzony, wyraźnie zaznaczone zewnętrzne narządy płciowe
- szynki – szerokie, uwypuklone ku tyłowi, sięgające do stawów skokowych, bez fałd tłuszczowych, średniej długości
- brzuch – prosty, listwa mleczna z co najmniej 12 prawidłowo rozwiniętymi sutkami; dopuszcza się asymetrię 1 sutka, sutki kraterowe niedopuszczalne
- nogi – raczej krótkie, o względnie cienkiej, lecz mocnej kości, postawione szeroko i prawidłowo
- skóra – średnio gruba, bez fałdów, o barwie cielisto różowej
- szczerbina – biała
- umaszczenie – umaszczenie białe; dopuszczalne są świnie z pojedynczymi łatami, włos na łatach winien być biały.

Tabela 1. Średnie wyniki użytkowości tucznej i rzeźnej loszek mieszańców ras puławska i pbz ocenionych przyzyciowo w okresie od 1.01.2018 do 31.12.2018 r.

Cecha	Wartość
Liczba ocenionych świń	131
Przyrost dzienny stand. (g)	598
Średnia grubość słoniny stand. (mm)	13,5
Wysokość „oka” połędwicy stand. (mm)	50
Zawartość mięsa w tuszy stand. (%)	54,3
Indeks oceny przyzyciowej (pkt)	94